

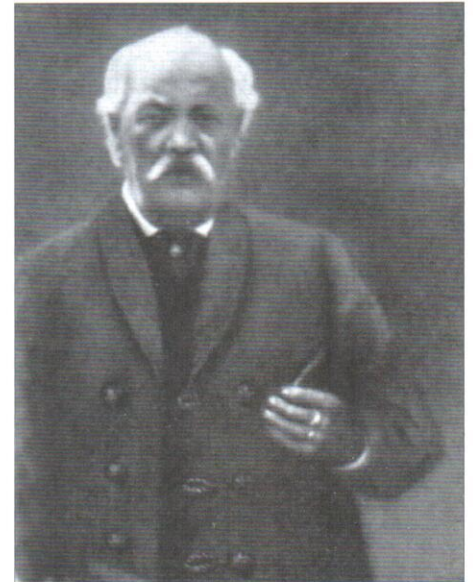
# Od Towarzystwa Zaliczkowego do Banku Spółdzielczego

## – 140 lat bankowości spółdzielczej w Limanowej

Sto czterdzieści lat temu żyło jeszcze pokolenie naszych pradziadków i prababek. Wspominano wówczas niedawne Powstanie Styczniowe, ale już wcielano w życie pozytywistyczne idee pracy organicznej i pracy u podstaw. Limanowa była wtedy jednym z powiatowych miasteczek Monarchii Austro-Węgierskiej. Nie docierała tu jeszcze kolej, a jedynym źródłem informacji były gazety. Ci nieliczni, którzy je czytali mogli się dowiedzieć, że Thomas Alva Edison wynalazł właśnie fonograf – aparat do zapisywania dźwięków i że we Wrocławiu uruchomiono pierwszy tramwaj konny. Na świecie, jak i dziś, było niespokojnie: car Aleksander II ogłosił wojnę przeciwko Turcji, zaś w Afryce Południowej Brytyjczycy zaanektowali Transwal – republikę Burów.



Pałacyk „Pod Pszczółką” - siedziba Towarzystwa Zaliczkowego. Na pierwszym planie parterowy budynek Towarzystwa Gimnastycznego „Sokół”, w głębi budynek sądu - początek XX wieku.



Józef Antoni Mars (1819-1905). Założyciel Towarzystwa Zaliczkowego w Limanowej.

*Okoliczność ta zwróciła moją uwagę i skłoniła mnie do założenia instytucji, która by lichwą bodaj w części wyrugować mogła. Odczuwając potrzebę rzucenia inicjatywy w tym kierunku, podjąłem myśl założenia „Towarzystwa Zaliczkowego”. Około trzydziestu chętnych obywateli podpisało deklaracje na członków Towarzystwa z nieograniczoną poręką i składając swe udziały, stworzyli fundusz zakładowy 200 zł. Do kapitaliku powyższego ofiarowałam 1.000 zł. co razem dało początek nowemu Towarzystwu. Po zatwierdzeniu statutu i zaprotokółowaniu firmy, rozpoczęły się pierwsze czynności.*

*Początki były niezmiernie trudne, nie posiadając odpowiednich kapitałów, nie mieli czym pokryć najniezbędniejsze drobne wydatki, umieściłem więc Towarzystwo bezpłatnie w swoim lokalu, zajmując się jego sprawą bezinteresownie przez pierwszych kilka lat.*

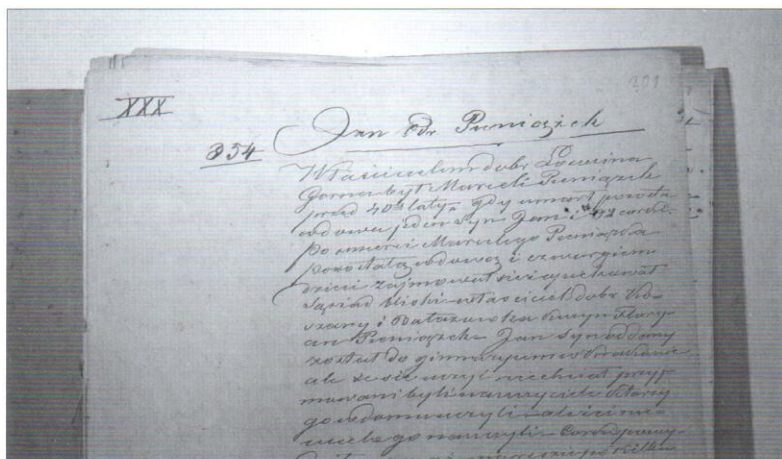
*Wkrótce okazało się, że założone w 1877 roku Towarzystwo Zaliczkowe, pełniące wyłącznie rolę spółdzielczej kasy pożyczkowej, nie było w stanie rozwiązać wszystkich problemów ekonomicznych – szczególnie tych, które*

W tych to latach Antoni Józef Mars – działacz społeczny i gospodarczy, właściciel dworu, w którym obecnie mieści się Muzeum Regionalne Ziemi Limanowskiej – postanowił utworzyć w Limanowej pierwszą na tym terenie spółdzielnię kredytową. O początkach tej instytucji wiemy wiele, bowiem jej założyciel po latach obszernie pisał na ten temat w swoich pamiętnikach: *Druga połowa ubiegłego [dziewiętnastego] wieku to okres czasu, w którym Galicya poczęła się budzić z dawniejszego odrętwienia.(...) Powstawało wiele towarzystw, spółek, banków, które to lepiej, to gorzej rozwijały się, wznosiły i upadały,*

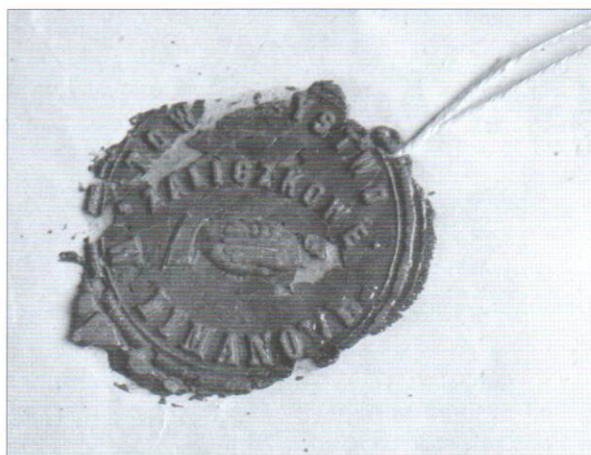
*a których działalność w każdym razie dodatnio na kraj wpływała.*

*Powiat limanowski, górski, położony na uboczu, nie posiadający żadnego większego miasta, bo główna miejscowość, siedziba władz i urzędów – Limanowa liczy około 2000 głów, nie miał prawie udziału w tym ruchu, jaki się po większych miastach objawiał począł.*

*Jak za dawnych czasów, cały drobny handel był w rękach żydowskich, a przemysł prawie że nie istniał, natomiast lichwa rozwiła się na szeroką skalę. Wywłaszczenie z ziemi było na porządku dziennym.*



Strona z oryginalnego pamiętnika Józefa Marsa.



Lakowa pieczęć Towarzystwa Zaliczkowego w Limanowej z XIX wieku.

więzały się ze sprawami własnościowymi. Wtedy to Antoni Józef Mars powołał do życia Towarzystwo Ochrony Własności Ziemskiej. Jego działalność od chwili rozpoczęcia w roku 1881 napotykała na liczne trudności, najczęściej związane ze zdobyciem kredytu. W tej sytuacji powstałe wcześniej Towarzystwo Zaliczkowe udzielało finansowego wsparcia bratniej instytucji – Towarzystwu Ochrony Własności Ziemskiej.

Mówiąc najogólniej, działalność Towarzystwa Ochrony Własności Ziemskiej polegała na braniu w dzierżawę lub wykupie zaniedbanych, zadłużonych i zagrożonych upadłością gospodarstw oraz na ich ekonomicznej odbudowie. Czasowo wywłaszczonym właścicielom udzielano zapewnień, że kupiona posiadłość, po oczyszczeniu z długów i uregulowaniu interesów, powróci w całości lub w jakiejś części do właściciela, po odebraniu poczynionych wypłat i potrąceniu procentu na koszty administracyjne Towarzystwa. O skali problemu świadczy fakt, że według danych przytoczonych we wspomnieniach Antoniego Józefa Marsa w powiecie limanowskim zadłużonych w Zakładzie Kredytowym Włościańskim i bliskich ruiny majątkowej było w tym czasie 360 gospodarstw. Towarzystwo Ochrony Własności Ziemskiej zapobiegało też parcelacji majątków dworskich. Działo ono do roku 1897. Wkrótce potem, gdy przyjęto nowy statut Towarzystwa Zaliczkowego, postanowiono powrócić do idei ochrony własności ziemskiej i zmieniono nazwę limanowskiej spółdzielni kredytowej na Towarzystwo Zaliczkowe i Ochrony Własności Ziemskiej. Przy tym Towarzystwie, w roku 1883, z inicjatywy Antoniego Józefa Marsa, utworzono *Fundusz zapomogi dla pogorzałych,*

*a nie ubezpieczonych od ognia.* Dowodem roli jaką Towarzystwo Zaliczkowe odgrywało w Limanowej i okolicy było wybudowanie w pierwszych latach XX wieku okazałej siedziby Towarzystwa – pałacyku „Pod Pszczółką”, przy obecnej ulicy Matki Boskiej Bolesnej.

Po roku 1918 Towarzystwo Zaliczkowe i Ochrony Własności Ziemskiej kontynuowało swą działalność w odrodzonej Polsce, przyczyniając się do odbudowy gospodarczej Drugiej Rzeczypospolitej. Spółdzielnie kredytowe stały się w tym okresie ważnym ogniwem polskiej bankowości, niezależnym od kapitału zagranicznego. Limanowskie Towarzystwo Zaliczkowe radziło sobie dobrze także w okresie kryzysu gospodarczego w rolnictwie, wywiązując się ze swych zobowiązań wobec Banku Polskiego i Państwowego Banku Rolnego i równocześnie ratując przed upadkiem wiele gospodarstw chłopskich.

Nawet w tych trudnych latach, zgodnie z tradycją bankowości spółdzielczej, wspierano finansowo działalność Towarzystwa Gimnastycznego „Sokół”,

Komitetu Rodzicielskiego przy Szkole Powszechnej, a także Ochotniczą Straż Pożarną, organizację kursów dokształcających i prace wykończeniowe w limanowskim kościele.

Na rok przed końcem dwudziestolecia międzywojennego Towarzystwo Zaliczkowe w Limanowej skupiało 979 członków, spośród których kredyty pobierało 789 osób, a wysokość udzielonych kredytów wynosiła 286 063 zł.

W wyniku działań wojennych, w październiku 1939 roku powiat limanowski znalazł się w granicach Generalnej Guberni i zaczęło obowiązywać tu prawodawstwo niemieckie właściwe dla tego terenu okupowanego. Wojna miała oczywiście wpływ na sytuację spółdzielczości bankowej. Towarzystwo Zaliczkowe w Limanowej miało dwumiesięczną przerwę w swej działalności. 29 października 1939 roku odbyło się posiedzenie Dyrekcji i Rady Nadzorczej Towarzystwa Zaliczkowego, na którym zapoznano się z zarządzeniem powołującym Okręgową Kasę Spółdzielczą utworzoną z Towarzystwa Zaliczkowego,



Limanowski rynek w latach czterdziestych XX wieku. Pośrodku budynek, w którym mieścił się bank.



Budynek Banku Spółdzielczego w Limanowej (z lewej) - początek lat siedemdziesiątych XX w.



Bank Spółdzielczy na przełomie lat siedemdziesiątych i osiemdziesiątych ubiegłego stulecia.



Budowa nowej siedziby banku - rok 1988.

Kasy Komunalnej oraz wszystkich Kas Stefczyka w powiecie. Stan taki trwał niedługo, bowiem już w lecie 1940 roku na skutek interwencji Związku Spółdzielni Rolniczych Zarobkowych i Gospodarczych w Krakowie, limanowskie Towarzystwo Zaliczkowe odzyskało samodzielność.

Ważnym wydarzeniem w historii Towarzystwa Zaliczkowego było w tym czasie zebranie zwołane na polecenie władz okupacyjnych 29 listopada 1941 r., na którym zdecydowano o połączeniu Towarzystwa Zaliczkowego i Ochrony Własności Ziemskiej z Kasą Stefczyka, przy czym spółdzielnią przejmującą było Towarzystwo Zaliczkowe. Jednak dopiero 10 czerwca 1942 roku nastąpiła sądowa rejestracja połączonych instytucji kredytowych, które utworzyły Bank Spółdzielczy. Zrzeszał on wtedy 1552 członków, a suma wkładów wynosiła 86 120 złotych.

Podczas okupacji Bank Spółdzielczy mieścił się przy limanowskim rynku pod numerem 16. Spółdzielnia była zmuszona opuścić swą pierwotną siedzibę – pałacyk „Pod Pszczółką”, który zajęty został przez okupanta. W tym czasie wielu pracowników i działaczy spółdzielczych było zaangażowanych w działalność konspiracyjną.

Po zakończeniu II wojny światowej Bank Spółdzielczy wznowił pracę na dotychczasowych zasadach, dając swym klientom poczucie kontynuacji działalności dobrze znanej z lat międzywojennych. Stan ten nie trwał jednak długo. 3 lipca 1949 roku, na podstawie uchwały Walnego Zebrania nastąpiło przyłączenie do Banku Spółdzielczego Kas Stefczyka z Łososiny Górnej i Męciny, a w roku 1950, zgodnie z zarządzeniem Ministerstwa Skarbu Bank Spółdzielczy w Limanowej przekształcony został w Gminną Kasę Spółdzielczą z odpowiedzialnością i udziałami. Zasięg działania nowej instytucji kredytowej ograniczał się do terenu miasta i gminy Limanowa. Zmiana ta nie wynikała z woli spółdzielców, lecz została wymuszona odgórnie. Stan taki trwał do roku 1956.

W roku 1956 – na mocy zarządzenia Ministra Finansów z dnia 13 kwietnia wprowadzono nowy statut rozszerzający uprawnienia organów samorządowych i zwiększający wpływ członków na działalność kas spółdzielczych. W miejsce nazwy Gminna Kasa Spółdzielcza wprowadzono nazwę Kasa Spółdzielcza. Powstał też Centralny Związek Spółdzielni Oszczędnościowo-Pożyczkowych.

W kwietniu 1961 roku, korzystając z możliwości jakie dawała nowa ustawa o spółdzielniach, Kasa Spółdzielcza w Limanowej powróciła do swej dawnej nazwy – Bank Spółdzielczy w Limanowej. Trudne warunki lokalowe sprawiły, że starano się o odzyskanie budynku Towarzystwa Zaliczkowego. Zajmowała go wówczas Komenda Milicji Obywatelskiej, dla której planowano budowę nowej siedziby.



Bank Spółdzielczy w Limanowej - widok współczesny.

Lata siedemdziesiąte XX wieku przyniosły szereg zmian, które dotyczyły zarówno organizacji, jak i zasięgu działania Banku. W roku 1973 poszerzono teren jego działania o wsie: Nowe Rybie, Stare Rybie, Rupniów i Kisielówka oraz utworzono oddział w Łososinie Górnej. Zmiany te wynikały z nowego podziału administracyjnego i z zasady, że w każdej gminie powinna być jednostka Banku Spółdzielczego. W tym czasie kontynuowano, bez powodzenia, starania o odzyskanie dawnej siedziby Towarzystwa Zaliczkowego – pałacyku „Pod Pszczółką”. Sytuację lokalową poprawiło przejęcie pomieszczeń po likwidowanym Banku Rolnym w budynku sąsiadującym z siedzibą Banku Spółdzielczego.

W roku 1975 przeprowadzono kolejną reformę bankową. Bank Spółdzielczy w Limanowej przejął agendy kredytowe likwidowanego Banku Rolnego. Powołany został wtedy Bank Gospodarki Żywnościowej, będący centralą rewizyjną, finansową i organizacyjną Banków Spółdzielczych. Zmiany te przyczyniły się do wzrostu znaczenia Banku Spółdzielczego, ale ograniczyły w znacznym stopniu jego samorządność. W tym okresie w działalności Banku dały się także odczuć skutki kryzysu w rolnictwie.

W roku 1977, podczas obchodów stulecia Banku Spółdzielczego w Limanowej, Wojewódzka Rada Narodowa w Nowym Sączu nadała Bankowi Spółdzielczemu w Limanowej Złotą Odznakę za Zasługi dla Województwa Nowosądeckiego.

Istotne zmiany w działalności Banku Spółdzielczego w Limanowej przyniósł

początek lat dziewięćdziesiątych XX wieku. W roku 1991 zakończona została budowa nowej siedziby Banku przy limanowskim rynku. Był to równocześnie czas istotnych przemian związanych z transformacją polskiej gospodarki. Umożliwiły one powrót do idei i praktyki bankowości spółdzielczej. Bank Spółdzielczy w Limanowej zerwał ze starymi strukturami i stał się członkiem Banku Unii Gospodarczej w Warszawie.

Początek XXI wieku to dalsze zmiany organizacyjne oraz unowocześnianie Banku i jego produktów. W roku 2000 zaczęto tworzyć własną sieć bankomatów oraz zwiększać liczbę placówek poprzez otwieranie Filii oraz Punktów Obsługi Klienta. Pięć lat później zakończył się proces fuzji – łączenia banków. Do Banku Spółdzielczego w Limanowej przyłączyły się Banki Spółdzielcze w: Laskowej (październik 2000), Kamienicy i Dobrej (grudzień 2001) oraz Łukowicy (2005). Przyłączane Banki nie były likwidowane, lecz stawały się Oddziałami Banku Spółdzielczego w Limanowej. Proces ten wiązał się z wprowadzeniem przez Komisję Nadzoru Finansowego nowych progów wielkości funduszy własnych (do końca roku 2003 – 1 milion euro). Bank Spółdzielczy w Limanowej sprostał tym założeniom i osiągnął wymaganą wielkość funduszy. Kolejny próg kapitałowy – 5 mln euro osiągnięto w roku 2008. Rok wcześniej Bank Spółdzielczy w Limanowej rozpoczął obsługę funduszy udostępnianych w ramach programów operacyjnych Unii Europejskiej.

Ważnym wydarzeniem był też debiut (w roku 2011) na Giełdzie Papierów

Wartościowych w Warszawie. Pierwsze notowanie obligacji Banku Spółdzielczego w Limanowej na rynku Catalyst miało miejsce 31 maja 2011 roku.

W tym czasie podjęto wiele interesujących przedsięwzięć popularyzujących i promujących działalność Banku Spółdzielczego w Limanowej. W roku 2007 zorganizowano pierwszą edycję loterii promocyjnej pod nazwą „Autolokata”, w roku 2010 rozpoczęto wydawanie własnego kwartalnika zatytułowanego „Kurier Finansowy”, rozwinęto ciekawe formy współpracy ze Szkolnymi Kasami Oszczędności, organizując konkursy wiedzy („Historia pieniądza”), konkursy plastyczne połączone z warsztatami rzeźbiarskimi („Moja moneta – orzeł czy reszka”).

Działając na rzecz lokalnej społeczności, Bank Spółdzielczy w Limanowej jest jednym z największych sponsorów inicjatyw charytatywnych i społecznych; wspiera działalność Miejskiej Galerii Sztuki, stowarzyszeń i klubów sportowych, organizację imprez artystycznych Limanowskiego Domu Kultury. Wspomaga też Ochotnicze Straże Pożarne, szkoły, przedszkola, zespoły muzyczne, wydawnictwa regionalne oraz działalność wielu innych organizacji społecznych.

W roku 2017 Bank Spółdzielczy w Limanowej posiada 32 placówki: 9 Oddziałów terenowych, 3 Filie i 20 Punktów Obsługi Klienta. Wartość sumy bilansowej na dzień 31 grudnia 2016 roku wynosiła 833 454 215, 24 zł. Od czterdziestu lat Bankiem Spółdzielczym w Limanowej kieruje Prezes Zarządu – Adam Dudek.

Inicjatywa zapoczątkowana w roku 1877 przez Antoniego Józefa Marsa wysłała widocznie naprzeciw ważnym potrzebom społecznym oraz gospodarczym, bo rozwijała się w różnych czasach i ma swą kontynuację we współczesności. Ideę spółdzielczości bankowej opartej na rodzimym kapitale oraz tradycje Towarzystwa Zaliczkowego kontynuuje obecnie Bank Spółdzielczy w Limanowej, obchodzący w roku bieżącym 140 lecie swej działalności. Z okazji tego jubileuszu Bank Spółdzielczy w Limanowej postanowił – wspólnie z Muzeum Regionalnym Ziemi Limanowskiej – wydać drukiem, w opracowaniu naukowym, pełny tekst – częściowo publikowanych, a częściowo pozostających w rękopisie pamiętników Antoniego Józefa Marsa.

**Fotografie: arch. Banku Spółdzielczego w Limanowej**